

Italiano
<p>Leggere attentamente questo manuale prima di utilizzare l'unità, e conservarlo per riferimenti futuri.</p>
<p>Per i clienti in Europa</p> <p>Questo prodotto è destinato all'uso nei seguenti ambienti elettromagnetici: E1 (residenziali), E2 (commerciali e industriali leggeri), E3 (esterni urbani) e E4 (ambienti EMC controllati, ad esempio studi televisivi).</p>
<p>ATTENZIONE</p> <p>I campi elettromagnetici di particolari frequenze potrebbero interferire con l'audio di questa unità.</p>
<p>Per i clienti in Europa</p> <p>Produttore: Sony Corporation, 1-7-1 Konan Minato-ku Tokyo, 108-0075 Giappone</p> <p>Per la conformità del prodotto in ambito UE: Sony Belgium, bijkantoor van Sony Europe Limited, Da Vincilaan 7-D1, 1935 Zaventem, Belgio</p>

Precauzioni per l'uso
<p>Note</p> <ul style="list-style-type: none">Verificare sempre che l'apparecchio stia funzionando correttamente prima di usarlo. LA SONY NON SARÀ RESPONSABILE DI DANNI DI QUALSIASI TIPO, COMPRESI, MA SENZA LIMITAZIONE A, RISARCIMENTI O RIMBORSI A CAUSA DELLA PERDITA DI PROFITTI ATTUALI O PREVISTI DOVUTA A GUASTI DI QUESTO APPARECCHIO, SIA DURANTE IL PERIODO DI VALIDITÀ DELLA GARANZIA SIA DOPO LA SCADENZA DELLA GARANZIA, O PER QUALUNQUE ALTRA RAGIONE. SONY NON SARÀ RESPONSABILE PER RICHIESTE O RICORSI DI NESSUN TIPO PRESENTATI DA UTENTI DI QUESTO APPARATO O DA TERZI. SONY NON SARÀ RESPONSABILE PER LA CANCELLAZIONE O LA MANCATA CONTINUAZIONE PER QUALSIASI CAUSA O CIRCOSTANZA DI SERVIZI CORRELATI A QUESTO APPARATO.

Descrizione generale
<p>Il microfono a condensatore electret ECM-90BC viene collegato a trasmettitori dotati di un connettore audio SMC9-4S. L'ECM-90LM viene collegato a trasmettitori compatti dotati di dispositivi di blocco a 3 pin.</p>
<p>Caratteristiche principali</p> <ul style="list-style-type: none">Capsula microfonica miniaturizzata Struttura del diaframma a 2 piastre per la riduzione del rumore del cavo Risposta in frequenza piatta Corpo anti-pioggia (testa microfono)
Collegamento
<p>Collegamento di ECM-90BC al trasmettitore (Figura A)</p> <ol style="list-style-type: none">Allineare la sporgenza sul connettore di uscita del microfono con la linea sul connettore di ingresso del trasmettitore e inserire il connettore. Premere la ghiera del microfono e ruotarla per bloccare il microfono.

Precauzioni per l'uso
<p>Note</p> <ul style="list-style-type: none">Verificare sempre che l'apparecchio stia funzionando correttamente prima di usarlo. LA SONY NON SARÀ RESPONSABILE DI DANNI DI QUALSIASI TIPO, COMPRESI, MA SENZA LIMITAZIONE A, RISARCIMENTI O RIMBORSI A CAUSA DELLA PERDITA DI PROFITTI ATTUALI O PREVISTI DOVUTA A GUASTI DI QUESTO APPARECCHIO, SIA DURANTE IL PERIODO DI VALIDITÀ DELLA GARANZIA SIA DOPO LA SCADENZA DELLA GARANZIA, O PER QUALUNQUE ALTRA RAGIONE. SONY NON SARÀ RESPONSABILE PER RICHIESTE O RICORSI DI NESSUN TIPO PRESENTATI DA UTENTI DI QUESTO APPARATO O DA TERZI. SONY NON SARÀ RESPONSABILE PER LA CANCELLAZIONE O LA MANCATA CONTINUAZIONE PER QUALSIASI CAUSA O CIRCOSTANZA DI SERVIZI CORRELATI A QUESTO APPARATO.

Descrizione generale
<p>Il microfono a condensatore electret ECM-90BC viene collegato a trasmettitori dotati di un connettore audio SMC9-4S. L'ECM-90LM viene collegato a trasmettitori compatti dotati di dispositivi di blocco a 3 pin.</p>
<p>Caratteristiche principali</p> <ul style="list-style-type: none">Capsula microfonica miniaturizzata Struttura del diaframma a 2 piastre per la riduzione del rumore del cavo Risposta in frequenza piatta Corpo anti-pioggia (testa microfono)
Collegamento
<p>Collegamento di ECM-90BC al trasmettitore (Figura A)</p> <ol style="list-style-type: none">Allineare la sporgenza sul connettore di uscita del microfono con la linea sul connettore di ingresso del trasmettitore e inserire il connettore. Premere la ghiera del microfono e ruotarla per bloccare il microfono.

Descrizione generale
<p>Il microfono a condensatore electret ECM-90BC viene collegato a trasmettitori dotati di un connettore audio SMC9-4S. L'ECM-90LM viene collegato a trasmettitori compatti dotati di dispositivi di blocco a 3 pin.</p>
<p>Caratteristiche principali</p> <ul style="list-style-type: none">Capsula microfonica miniaturizzata Struttura del diaframma a 2 piastre per la riduzione del rumore del cavo Risposta in frequenza piatta Corpo anti-pioggia (testa microfono)
Collegamento
<p>Collegamento di ECM-90BC al trasmettitore (Figura A)</p> <ol style="list-style-type: none">Allineare la sporgenza sul connettore di uscita del microfono con la linea sul connettore di ingresso del trasmettitore e inserire il connettore. Premere la ghiera del microfono e ruotarla per bloccare il microfono.

Caratteristiche principali
<ul style="list-style-type: none">Capsula microfonica miniaturizzata Struttura del diaframma a 2 piastre per la riduzione del rumore del cavo Risposta in frequenza piatta Corpo anti-pioggia (testa microfono)
Collegamento
<p>Collegamento di ECM-90BC al trasmettitore (Figura A)</p> <ol style="list-style-type: none">Allineare la sporgenza sul connettore di uscita del microfono con la linea sul connettore di ingresso del trasmettitore e inserire il connettore. Premere la ghiera del microfono e ruotarla per bloccare il microfono.

Caratteristiche principali
<ul style="list-style-type: none">Capsula microfonica miniaturizzata Struttura del diaframma a 2 piastre per la riduzione del rumore del cavo Risposta in frequenza piatta Corpo anti-pioggia (testa microfono)
Collegamento
<p>Collegamento di ECM-90LM al trasmettitore (Figura B)</p> <ol style="list-style-type: none">Allineare le due sporgenze (su entrambi i lati del segno rosso) sul connettore di uscita del microfono con i fori sul connettore di ingresso del trasmettitore e inserire il connettore. Ruotare la ghiera del microfono per bloccare il microfono.
<p>Nota</p> <p>Impostare la funzione di commutazione di fase dei trasmettitori Sony su INVERT.</p>
<p>Quando si utilizza l'unità collegata a un trasmettitore privo della funzione di commutazione di fase, oppure collegata a un'unità di alimentazione CC DC-78, regolare la fase (polarità inversa) di uscita utilizzando un mixer o un altro dispositivo analogo.</p>

Posizioni dei pin del connettore di uscita di ECM-90BC
<p>Pin 1: Alimentazione</p> <p>Pin 2, 4: GND</p> <p>Pin 3: uscita microfono</p>

Collegamento di ECM-90LM al trasmettitore (Figura B)
<ol style="list-style-type: none">Allineare le due sporgenze (su entrambi i lati del segno rosso) sul connettore di uscita del microfono con i fori sul connettore di ingresso del trasmettitore e inserire il connettore. Ruotare la ghiera del microfono per bloccare il microfono.

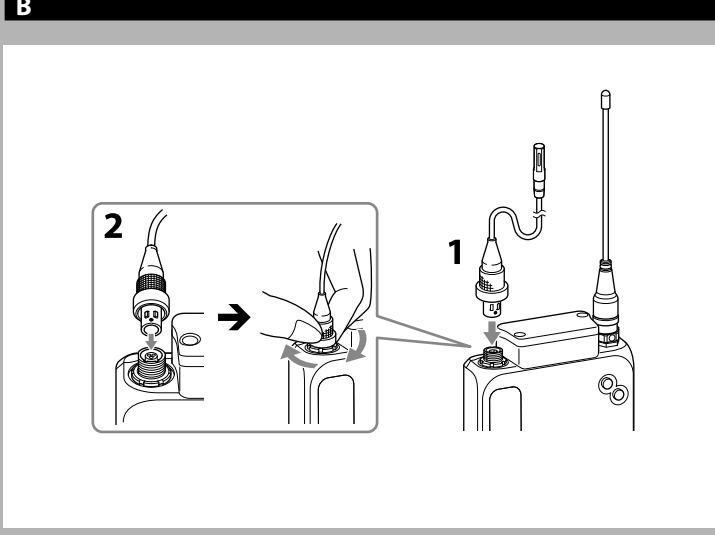
Nota
<p>Impostare la funzione di commutazione di fase dei trasmettitori Sony su INVERT.</p>

Posizioni dei pin del connettore di uscita di ECM-90LM
<p>Pin 1: GND</p> <p>Pin 2: aperto</p> <p>Pin 3: uscita microfono / ingresso polarizzazione CC</p>

<p>Per dettagli sul collegamento a un trasmettitore non di marca Sony, contattare il produttore del trasmettitore.</p>

Precauzioni per l'uso
<ul style="list-style-type: none">Il microfono è un dispositivo di elevata sensibilità. Proteggerlo da urti, cadute o forti sollecitazioni. Evitare l'uso o la conservazione prolungata in presenza di elevate temperature ed elevati tassi di umidità, soprattutto se le temperature raggiungono o superano i 60 °C. Durante l'utilizzo potrebbero generarsi fischi stridenti di feedback acustico. Questo ha luogo quando il microfono capta il suono proveniente dagli altoparlanti. Per evitare questo fenomeno, evitare di dirigere il microfono verso gli altoparlanti e mantenere il microfono alla massima distanza possibile dagli altoparlanti stessi.
<ul style="list-style-type: none">Per assicurare prestazioni ottimali dell'apparecchio, collegare il microfono in un modo che non blocchi i due punti di cattura dell'audio.

Collegamento del microfono a una clip di supporto
<p>Quando si collega il microfono alla clip di supporto in dotazione, aprire delicatamente l'anello della clip e inserire il microfono. Fissare la clip agli indumenti o altro materiale, in modo che il microfono sia orientato verticalmente.</p>
<p>Clip di supporto orizzontale (Figura G)</p> <p>Fissare a colletti o a risvolti degli indumenti.</p>
<p>Clip di supporto verticale (Figura H)</p> <p>Fissare a tasche o a fasce esterne degli indumenti.</p>
<p>Montaggio del filtro antivento (Figura E)</p> <p>Allineare il microfono con il foro quadrato sul filtro e inserire il microfono.</p>

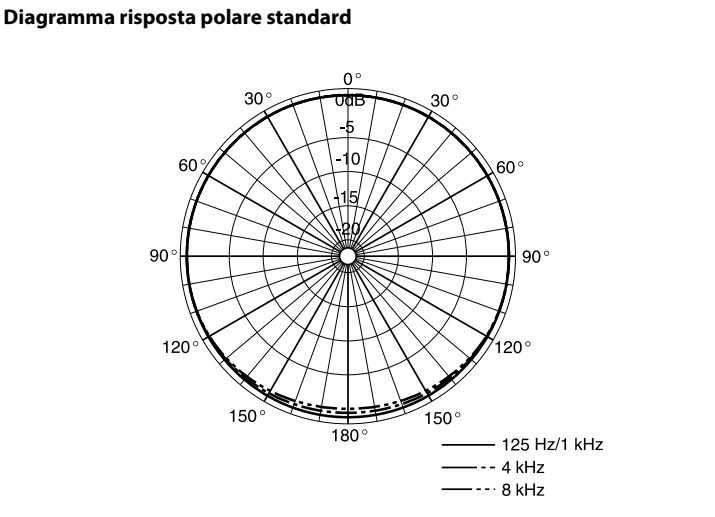
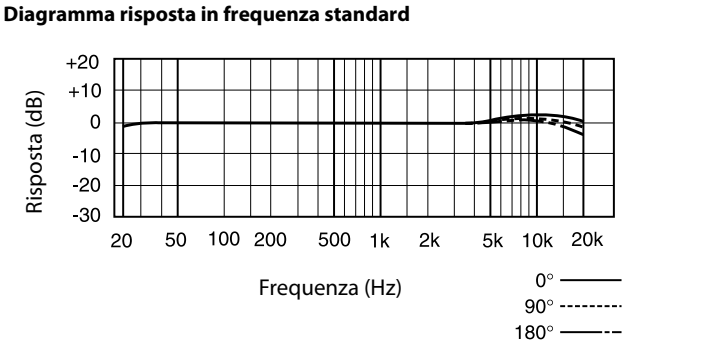


Caratteristiche tecniche
<p>Tipo di capsula</p> <p>Condensatore electret</p>
<p>Risposta in frequenza</p> <p>Da 20 Hz a 20.000 Hz</p>
<p>Direzionalità</p> <p>Omnidirezionale</p>
<p>Sensibilità (tipico)</p> <p>ECM-90BC: -38 dB (12,6 mV) (0 dB = 1 V/Pa, 1 kHz)</p> <p>ECM-90LM: -40 dB (10 mV) (0 dB = 1 V/Pa, 1 kHz)</p>
<p>Alimentazione</p> <p>CC 3,0 V a 10,0 V</p> <p>Resistenza di carico nominale (a 5 V CC)</p> <p>ECM-90BC: 10 kΩ</p> <p>ECM-90LM: 8,2 kΩ</p>
<p>Temperatura di funzionamento</p> <p>Da 0 °C a 60 °C</p>
<p>Temperatura di magazzino</p> <p>Da -20 °C a +60 °C</p>
<p>Connettore di uscita</p> <p>ECM-90BC: Connettore Sony a 4 pin (SMC9-4P)</p> <p>ECM-90LM: Connettore Lemo a 3 pin</p>
<p>Cavo</p> <p>ECM-90BC: diametro 2,0 mm, Lunghezza circa 1,2 m</p> <p>ECM-90LM: diametro 2,0 mm, Lunghezza circa 1,6 m</p>
<p>Dimensioni</p> <p>Circa 3,5 mm x 3,5 mm x 20,5 mm (corpo microfono)</p>
<p>Peso</p> <p>Circa 1,0 g (escluso cavo)</p>
<p>Accessori forniti in dotazione</p> <p>Clip di supporto verticali/orizzontali (1 ciascuna)</p> <p>Filtro antivento (1)</p> <p>Istruzioni per l'uso (1)</p>

Caratteristiche tecniche
<p>Tipo di capsula</p> <p>Condensatore electret</p>
<p>Risposta in frequenza</p> <p>Da 20 Hz a 20.000 Hz</p>
<p>Direzionalità</p> <p>Omnidirezionale</p>
<p>Sensibilità (tipico)</p> <p>ECM-90BC: -38 dB (12,6 mV) (0 dB = 1 V/Pa, 1 kHz)</p> <p>ECM-90LM: -40 dB (10 mV) (0 dB = 1 V/Pa, 1 kHz)</p>
<p>Alimentazione</p> <p>CC 3,0 V a 10,0 V</p> <p>Resistenza di carico nominale (a 5 V CC)</p> <p>ECM-90BC: 10 kΩ</p> <p>ECM-90LM: 8,2 kΩ</p>
<p>Temperatura di funzionamento</p> <p>Da 0 °C a 60 °C</p>
<p>Temperatura di magazzino</p> <p>Da -20 °C a +60 °C</p>
<p>Connettore di uscita</p> <p>ECM-90BC: Connettore Sony a 4 pin (SMC9-4P)</p> <p>ECM-90LM: Connettore Lemo a 3 pin</p>
<p>Cavo</p> <p>ECM-90BC: diametro 2,0 mm, Lunghezza circa 1,2 m</p> <p>ECM-90LM: diametro 2,0 mm, Lunghezza circa 1,6 m</p>
<p>Dimensioni</p> <p>Circa 3,5 mm x 3,5 mm x 20,5 mm (corpo microfono)</p>
<p>Peso</p> <p>Circa 1,0 g (escluso cavo)</p>
<p>Accessori forniti in dotazione</p> <p>Clip di supporto verticali/orizzontali (1 ciascuna)</p> <p>Filtro antivento (1)</p> <p>Istruzioni per l'uso (1)</p>

Caratteristiche tecniche
<p>Tipo di capsula</p> <p>Condensatore electret</p>
<p>Risposta in frequenza</p> <p>Da 20 Hz a 20.000 Hz</p>
<p>Direzionalità</p> <p>Omnidirezionale</p>
<p>Sensibilità (tipico)</p> <p>ECM-90BC: -38 dB (12,6 mV) (0 dB = 1 V/Pa, 1 kHz)</p> <p>ECM-90LM: -40 dB (10 mV) (0 dB = 1 V/Pa, 1 kHz)</p>
<p>Alimentazione</p> <p>CC 3,0 V a 10,0 V</p> <p>Resistenza di carico nominale (a 5 V CC)</p> <p>ECM-90BC: 10 kΩ</p> <p>ECM-90LM: 8,2 kΩ</p>
<p>Temperatura di funzionamento</p> <p>Da 0 °C a 60 °C</p>
<p>Temperatura di magazzino</p> <p>Da -20 °C a +60 °C</p>
<p>Connettore di uscita</p> <p>ECM-90BC: Connettore Sony a 4 pin (SMC9-4P)</p> <p>ECM-90LM: Connettore Lemo a 3 pin</p>
<p>Cavo</p> <p>ECM-90BC: diametro 2,0 mm, Lunghezza circa 1,2 m</p> <p>ECM-90LM: diametro 2,0 mm, Lunghezza circa 1,6 m</p>
<p>Dimensioni</p> <p>Circa 3,5 mm x 3,5 mm x 20,5 mm (corpo microfono)</p>
<p>Peso</p> <p>Circa 1,0 g (escluso cavo)</p>
<p>Accessori forniti in dotazione</p> <p>Clip di supporto verticali/orizzontali (1 ciascuna)</p> <p>Filtro antivento (1)</p> <p>Istruzioni per l'uso (1)</p>

Caratteristiche tecniche
<p>Tipo di capsula</p> <p>Condensatore electret</p>
<p>Risposta in frequenza</p> <p>Da 20 Hz a 20.000 Hz</p>
<p>Direzionalità</p> <p>Omnidirezionale</p>
<p>Sensibilità (tipico)</p> <p>ECM-90BC: -38 dB (12,6 mV) (0 dB = 1 V/Pa, 1 kHz)</p> <p>ECM-90LM: -40 dB (10 mV) (0 dB = 1 V/Pa, 1 kHz)</p>
<p>Alimentazione</p> <p>CC 3,0 V a 10,0 V</p> <p>Resistenza di carico nominale (a 5 V CC)</p> <p>ECM-90BC: 10 kΩ</p> <p>ECM-90LM: 8,2 kΩ</p>
<p>Temperatura di funzionamento</p> <p>Da 0 °C a 60 °C</p>
<p>Temperatura di magazzino</p> <p>Da -20 °C a +60 °C</p>
<p>Connettore di uscita</p> <p>ECM-90BC: Connettore Sony a 4 pin (SMC9-4P)</p> <p>ECM-90LM: Connettore Lemo a 3 pin</p>
<p>Cavo</p> <p>ECM-90BC: diametro 2,0 mm, Lunghezza circa 1,2 m</p> <p>ECM-90LM: diametro 2,0 mm, Lunghezza circa 1,6 m</p>
<p>Dimensioni</p> <p>Circa 3,5 mm x 3,5 mm x 20,5 mm (corpo microfono)</p>
<p>Peso</p> <p>Circa 1,0 g (escluso cavo)</p>
<p>Accessori forniti in dotazione</p> <p>Clip di supporto verticali/orizzontali (1 ciascuna)</p> <p>Filtro antivento (1)</p> <p>Istruzioni per l'uso (1)</p>



Design e specifiche sono soggetti a modifiche senza preavviso.

Español
<p>Antes de poner en funcionamiento la unidad, lea detenidamente este manual y consérvelo para referencias futuras.</p>
<p>Para los clientes de Europa</p> <p>Este producto ha sido diseñado para utilizarse en los entornos electromagnéticos siguientes: E1 (zona residencial), E2 (zona comercial e industrial ligera), E3 (exteriores urbanos) y E4 (entorno con EMC controlada, p. ej., estudio de televisión).</p>
<p>ATENCIÓN</p> <p>Los campos electromagnéticos de determinadas frecuencias pueden influir sobre el sonido de esta unidad.</p>
<p>Para los clientes de Europa</p> <p>Fabricante: Sony Corporation, 1-7-1 Konan Minato-ku Tokyo, 108-0075 Japón</p> <p>Para la conformidad del producto en la UE: Sony Belgium, bijkantoor van Sony Europe Limited, Da Vincilaan 7-D1, 1935 Zaventem, Bélgica</p>

Precauciones de uso
<p>Notas</p> <ul style="list-style-type: none">Verifique siempre que esta unidad funciona correctamente antes de utilizarla. SONY NO SE HACE RESPONSABLE POR DAÑOS DE NINGÚN TIPO, INCLUYENDO ENTRE OTROS LA COMPENSACION O EL REEMBOLSO POR LA PÉRDIDA DE GANANCIAS PRESENTES O FUTURAS DEBIDO AL FALLO DE ESTA UNIDAD, YA SEA DURANTE LA VIGENCIA DE LA GARANTÍA O DESPUÉS DEL VENCIMIENTO DE LA GARANTÍA, O POR CUALQUIER OTRA RAZÓN. SONY NO SE HACE RESPONSABLE POR RECLAMACIONES DE NINGÚN TIPO REALIZADAS POR USUARIOS DE ESTA UNIDAD O POR TERCEROS. SONY NO SE HACE RESPONSABLE DE LA FINALIZACIÓN NI DE LA INTERRUPCIÓN, POR LA CIRCUNSTANCIA QUE FUERA, DE CUALQUIER SERVICIO RELACIONADO CON ESTA UNIDAD.

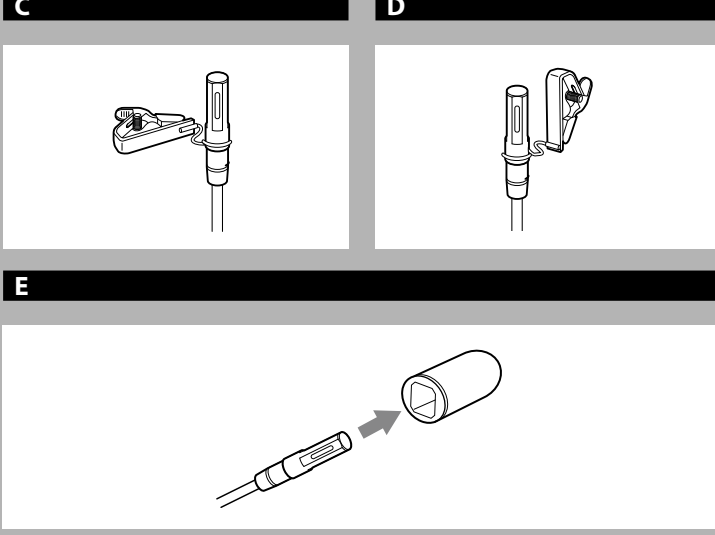
Descripción general
<p>El ECM-90BC es un microfono de condensador con electro para uso con los transmisores equipados con un conector de audio SMC9-4S. El ECM-90LM se conecta a transmisores equipados con un conector de bloqueo compacto de 3 patillas.</p>
<p>Características principales</p> <ul style="list-style-type: none">Cápsula de micrófono de miniatura La estructura de diafragma de 2 placas reduce el ruido en cable Respuesta de frecuencia en plano Construcción impermeable (cabeza de micrófono)
Conexión
<p>ECM-90BC y conexión de transmisor (Figura A)</p> <ol style="list-style-type: none">Alinee la muesca en el conector de salida del micrófono con la línea en el conector de entrada del transmisor e inserte el conector. Presione el anillo del micrófono y gírelo para bloquearlo.

Precauciones de uso
<p>Notas</p> <ul style="list-style-type: none">Verifique siempre que esta unidad funciona correctamente antes de utilizarla. SONY NO SE HACE RESPONSABLE POR DAÑOS DE NINGÚN TIPO, INCLUYENDO ENTRE OTROS LA COMPENSACION O EL REEMBOLSO POR LA PÉRDIDA DE GANANCIAS PRESENTES O FUTURAS DEBIDO AL FALLO DE ESTA UNIDAD, YA SEA DURANTE LA VIGENCIA DE LA GARANTÍA O DESPUÉS DEL VENCIMIENTO DE LA GARANTÍA, O POR CUALQUIER OTRA RAZÓN. SONY NO SE HACE RESPONSABLE POR RECLAMACIONES DE NINGÚN TIPO REALIZADAS POR USUARIOS DE ESTA UNIDAD O POR TERCEROS. SONY NO SE HACE RESPONSABLE DE LA FINALIZACIÓN NI DE LA INTERRUPCIÓN, POR LA CIRCUNSTANCIA QUE FUERA, DE CUALQUIER SERVICIO RELACIONADO CON ESTA UNIDAD.

Descripción general
<p>El ECM-90BC es un microfono de condensador con electro para uso con los transmisores equipados con un conector de audio SMC9-4S. El ECM-90LM se conecta a transmisores equipados con un conector de bloqueo compacto de 3 patillas.</p>
<p>Características principales</p> <ul style="list-style-type: none">Cápsula de micrófono de miniatura La estructura de diafragma de 2 placas reduce el ruido en cable Respuesta de frecuencia en plano Construcción impermeable (cabeza de micrófono)
Conexión
<p>ECM-90BC y conexión de transmisor (Figura A)</p> <ol style="list-style-type: none">Alinee la muesca en el conector de salida del micrófono con la línea en el conector de entrada del transmisor e inserte el conector. Presione el anillo del micrófono y gírelo para bloquearlo.

Características principales
<ul style="list-style-type: none">Cápsula de micrófono de miniatura La estructura de diafragma de 2 placas reduce el ruido en cable Respuesta de frecuencia en plano Construcción impermeable (cabeza de micrófono)
Conexión
<p>ECM-90BC y conexión de transmisor (Figura A)</p> <ol style="list-style-type: none">Alinee la muesca en el conector de salida del micrófono con la línea en el conector de entrada del transmisor e inserte el conector. Presione el anillo del micrófono y gírelo para bloquearlo.

Nota
<p>Al utilizar la unidad conectada a un transmisor de Sony equipado con una función de conmutación de fase, defina el ajuste de conmutación de fase en INVERT.</p> <p>Al utilizar la unidad conectada a un transmisor que no dispone de función de conmutación de fase o conectado a una fuente de alimentación CC DC-78, ajuste la fase (polaridad inversa) de la salida de audio con un mezclador u otro dispositivo.</p>



Posiciones de las patillas del conector de salida del ECM-90BC
<p>Patilla 1: Fuente de alimentación</p> <p>Patilla 2, 4: GND</p> <p>Patilla 3: salida del micrófono</p>

Posiciones de las patillas del conector de salida del ECM-90LM
<p>Patilla 1: GND</p> <p>Patilla 2: abierta</p> <p>Patilla 3: salida de micrófono/entrada de polarización CC</p>

Nota
<p>Defina el ajuste de conmutación de fase de los transmisores Sony en INVERT.</p>

Preparación antes del uso
<ul style="list-style-type: none">Los micrófonos son frágiles. No lo deje caer ni lo exponga a golpes fuertes. Evite el uso prolongado o el almacenamiento en entornos de altas temperaturas y alta humedad, especialmente a temperaturas de 60 °C o superiores. Pueden producirse sonidos agudos (es decir, pitido) durante el uso. Esto se produce cuando el micrófono toma el sonido de los altavoces. Para evitar esta situación, aleje el micrófono de los altavoces y manténgalo a la mayor distancia posible. Para garantizar el rendimiento del micrófono, conéctelo de forma que no bloquee los dos puntos de recogida de audio.
<p>Conexión del micrófono en una pinza para soporte</p> <p>Cuando conecte el micrófono a una pinza para soporte suministrada, expanda suavemente la pieza del anillo de la pinza para soporte e inserte el micrófono. Conecte la pinza para soporte a la ropa u otro material de forma que el micrófono esté orientado en forma vertical.</p>
<p>Pinza para soporte horizontal (Figura G)</p> <p>Conecte a los cuellos o solapas de la ropa.</p>
<p>Pinza para soporte vertical (Figura H)</p> <p>Conecte a los bolsillos o bandas de prendas exteriores.</p>

Preparación antes del uso
<ul style="list-style-type: none">Los micrófonos son frágiles. No lo deje caer ni lo exponga a golpes fuertes. Evite el uso prolongado o el almacenamiento en entornos de altas temperaturas y alta humedad, especialmente a temperaturas de 60 °C o superiores. Pueden producirse sonidos agudos (es decir, pitido) durante el uso. Esto se produce cuando el micrófono toma el sonido de los altavoces. Para evitar esta situación, aleje el micrófono de los altavoces y manténgalo a la mayor distancia posible. Para garantizar el rendimiento del micrófono, conéctelo de forma que no bloquee los dos puntos de recogida de audio.

Preparación antes del uso
<ul style="list-style-type: none">Los micrófonos son frágiles. No lo deje caer ni lo exponga a golpes fuertes. Evite el uso prolongado o el almacenamiento en entornos de altas temperaturas y alta humedad, especialmente a temperaturas de 60 °C o superiores. Pueden producirse sonidos agudos (es decir, pitido) durante el uso. Esto se produce cuando el micrófono toma el sonido de los altavoces. Para evitar esta situación, aleje el micrófono de los altavoces y manténgalo a la mayor distancia posible. Para garantizar el rendimiento del micrófono, conéctelo de forma que no bloquee los dos puntos de recogida de audio.
<p>Conexión del micrófono en una pinza para soporte</p> <p>Cuando conecte el micrófono a una pinza para soporte suministrada, expanda suavemente la pieza del anillo de la pinza para soporte e inserte el micrófono. Conecte la pinza para soporte a la ropa u otro material de forma que el micrófono esté orientado en forma vertical.</p>
<p>Pinza para soporte horizontal (Figura G)</p> <p>Conecte a los cuellos o solapas de la ropa.</p>
<p>Pinza para soporte vertical (Figura H)</p> <p>Conecte a los bolsillos o bandas de prendas exteriores.</p>

Conexión de la pantalla anti-viento (Figura E)
<p>Alinee el micrófono con el orificio cuadrado de la pantalla anti-viento e inserte el micrófono.</p>
Especificaciones
<p>Tipo de cápsula</p> <p>Condensador con electro</p>
<p>Respuesta de frecuencia</p> <p>20 Hz a 20.000 Hz</p>
<p>Dirección</p> <p>Omnidireccional</p>
<p>Sensibilidad (típico)</p> <p>ECM-90BC: -38 dB (12,6 mV) (0 dB = 1 V/Pa, 1 kHz)</p> <p>ECM-90LM: -40 dB (10 mV) (0 dB = 1 V/Pa, 1 kHz)</p>
<p>Fuente de alimentación</p> <p>CC 3,0 V a 10,0 V</p> <p>Resistencia de carga nominal (a CC 5 V)</p> <p>ECM-90BC: 10 kΩ</p> <p>ECM-90LM: 8,2 kΩ</p>
<p>Temperatura de funcionamiento</p> <p>0 °C a 60 °C</p>
<p>Temperatura de almacenamiento</p> <p>-20 °C a +60 °C</p>
<p>Conector de salida</p> <p>ECM-90BC: Conector Sony de 4 patillas (SMC9-4P)</p> <p>ECM-90LM: Conector Lemo de 3 patillas</p>
<p>Cable</p> <p>ECM-90BC: ø2,0 mm, longitud aprox. 1,2 m</p> <p>ECM-90LM: ø2,0 mm, longitud aprox. 1,6 m</p>
<p>Dimensiones</p> <p>Aprox. 3,5 mm x 3,5 mm x 20,5 mm (cuerpo del micrófono)</p>
<p>Peso</p> <p>Aprox. 1,0 g (sin cable)</p>
<p>Accesorios suministrados</p> <p>Pinzas para soporte verticales/horizontales (1 de cada)</p> <p>Pantalla anti-viento (1)</p> <p>Instrucciones de funcionamiento (1)</p>

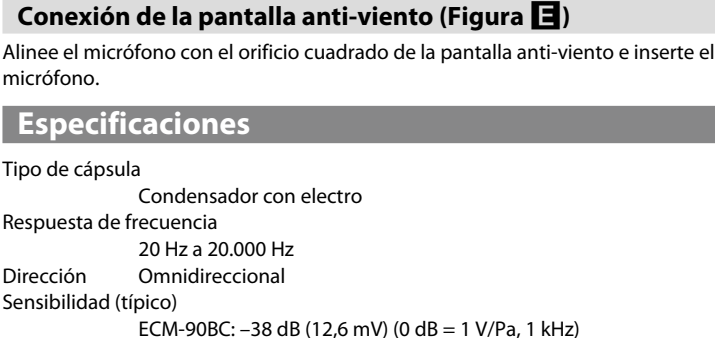
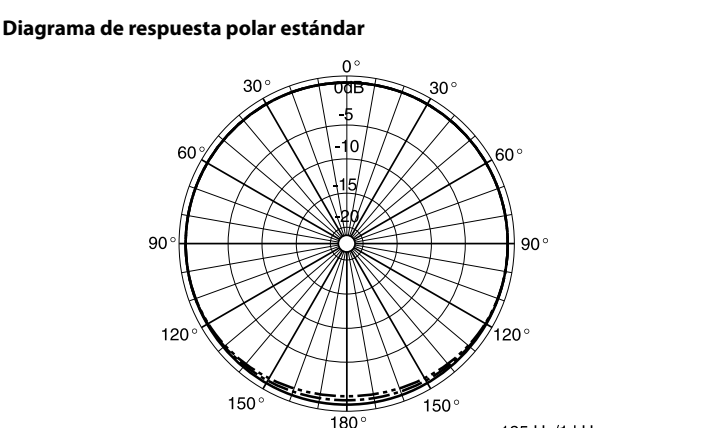
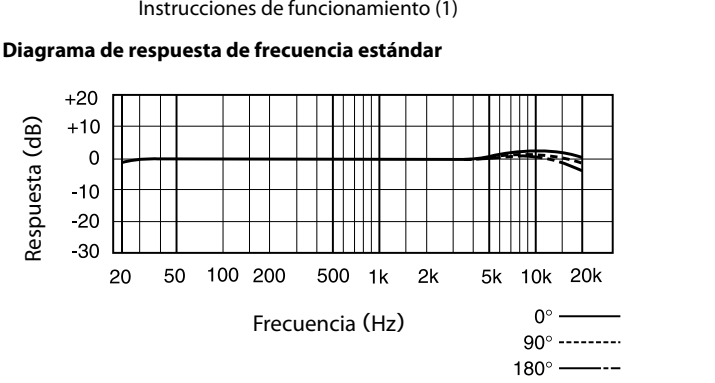


Diagrama de respuesta polar estándar
<p> 125 Hz/1 kHz ----- 4 kHz ----- 8 kHz -----</p>



<p>El diseño y las especificaciones están sujetos a modificación sin previo aviso.</p>

Русский
<p>ВНИМАНИЕ</p> <p>Электромагнитные поля определенных частот могут влиять на звук данного аппарата.</p>
<p>ЕАС</p> <p>Электретный конденсаторный микрофон</p>
<p>Сони Корпорейшн</p> <p>1-7-1 Конан Минато-ку Токио, 108-0075 Япония</p> <p>Импортер на территории стран Таможенного союза</p> <p>АО «Сони Электроникс», Россия, 123103, Москва, Карамышевский проезд, 6</p>
<p>Сделано в Японии</p>
<p>Этот продукт предназначен для телевидения.</p>
<p>Условия краткосрочного хранения:</p> <p>Хранить в темных, сухих, чистых, вентилируемых помещениях, изолированными от мест хранения кислот и щелочей.</p> <p>Хранить вдали от источников тепла и влаги во избежание конденсации.</p> <ul style="list-style-type: none">Хранить при температуре от -20°C до +60°C. Хранить при относительной влажности не более 70%, без образования конденсата. <p>Срок хранения не установлен.</p>
<p>Транспортировать в оригинальной упаковке, во время транспортировки не бросать, оберегать от падений, ударов, не подвергать излишней вибрации.</p>
<p>Если неисправность не удастся устранить следуя данной инструкции – обратиться в ближайший авторизованный SONY центр по ремонту и обслуживанию.</p>
<p>Год выпуска: см. информационную табличку на изделии</p>